

# plein cadre

Supplément  
Entreprises magazine  
numéro 34  
novembre/décembre 2023



# Téléchargez gratuitement nos applications mobiles



À tout moment, partout, retrouvez l'actualité du Luxembourg et de la Grande Région.

[lesfrontaliers.lu](http://lesfrontaliers.lu) [diegrenzgaenger.lu](http://diegrenzgaenger.lu)



**TALENTS**  
LE BRAS FRÈRES : DES COMPÉTENCES  
PORTÉES AU NIVEAU DE L'EXCELLENCE 4

**ARCHITECTURE**  
LES LEÇONS DU PATRIMOINE FRANÇAIS 6

**UNE RÉGION, UN PATRIMOINE**  
ANNECY, LA PERLE DES ALPES 8

**TENDANCES** 11

**Éditeur > Régie publicitaire >**  
Media & Advertising S.à r.l.  
223, rue de Cessange  
L-1321 Luxembourg  
Tél : (352) 40 84 69  
Fax : (352) 48 20 78

**Directeur de la publication >**  
**Rédacteur en chef >**  
Isabelle Couset  
E-mail : icouset@yahoo.com

**Rédaction >**  
Isabelle Couset, Michel Nivoix

**Photo couverture >**  
La Vieille Ville d'Annecy  
Photo-Gilles Piel

**Mise en page >**  
Tammy Berger

**Impression >**  
Reka Print

Media & Advertising S.à r.l. collecte et traite, en qualité de responsable de traitement, vos données personnelles conformément aux lois et règlements en vigueur. Vous disposez d'un droit d'accès à vos données personnelles, et dans la mesure prévue par la réglementation applicable, d'un droit de rectification, d'un droit d'opposition, du droit de demander l'effacement de tout ou partie des données ou une limitation du traitement, de porter plainte auprès de la CNPD. Pour exercer ces droits ou en savoir plus, contactez icouset@yahoo.com.

**LUXORR** © 2023 – Media & Advertising S.à r.l. – Toute reproduction est interdite. Tous droits réservés. Des reproductions peuvent être autorisées en ligne par luxorr (Luxembourg Organisation For Reproduction Rights) – [www.luxorr.lu](http://www.luxorr.lu)



## Le Bras Frères : des compétences portées au niveau de l'excellence

La région Grand Est peut s'enorgueillir de nombreuses belles entreprises. L'une d'elles se distingue au niveau national par la diversité des savoir-faire de ses collaborateurs : Le Bras Frères, qui intervient dans le domaine de la préservation et de la restitution du patrimoine mais aussi dans des chantiers contemporains d'exception.

Chacun se souvient de cette catastrophe : le 15 avril 2019 vers 18h20, un incendie se déclarait à Notre-Dame de Paris. Il allait ravager l'édifice pendant quinze interminables heures, détruire la charpente, les toitures de la nef et du transept, et provoquer l'écroulement de la remarquable flèche recouverte de trois cents tonnes de plomb, écroulement qui allait entraîner celui de la voûte de la croisée du transept, d'une partie du bras nord et d'une travée de la nef.

Un chantier d'une grande complexité se présentait alors, qui ne pouvait être confié qu'à des techniciens de haut niveau et des praticiens rompus aux subtiles et délicates contraintes des Monuments historiques. L'appel d'offres concernant la réalisation des charpentes en chêne de la flèche et des transepts nord et sud était remporté par le groupement Charpente constitué par Le Bras Frères, mandataire, Cruard Charpente et Construction Bois, Asselin, et Les Métiers du Bois.

Filiale de Le Bras Frères, la société Europe Echafaudage obtenait le marché emblématique des échafaudages de la flèche ainsi que ceux des transepts nord et sud. Enfin, celui de la réalisation des couvertures et ornements de la flèche et des transepts nord et sud

était confié à un groupement constitué par Le Bras Frères et composé des entreprises Le Bras Frères, Le Ny, Balas et UTB.

### Une affaire de famille

Le Bras Frères, dont le siège se situe à Jarny, dans le nord de la Meurthe-et-Moselle, est une entreprise fondée en 1954 par Louis Le Bras, artisan en couverture-zinguerie-charpente dans cette même ville. Louis a transmis son savoir-faire de la couverture traditionnelle et son amour du travail bien fait à ses cinq enfants.

En 1983, les enfants ont tous rejoint, tour à tour, la direction de l'entreprise : c'est le début de « l'aventure Le Bras Frères » qui se poursuit en 2001 avec la création d'une filiale, Europe Echafaudage, pour accompagner logiquement la croissance de l'activité de la société.

En 2011, les savoir-faire se transmettent à la génération suivante et six ans plus tard l'entreprise fait de considérables investissements dans de nouveaux outils comme un centre d'usinage Hundegger K2i et une table d'assemblage. On parle ici d'installations lourdes destinées aux réalisations de charpentes et de bâtiments à ossature bois. Précisons que Le Bras Frères



Julien Le Bras, P.-D. G. de Le Bras Frères et d'Europe Echafaudage.

Photo-SEQUENCE/LBF

est la seule entreprise française capable de réaliser le clos couvert – c'est-à-dire toute la partie extérieure des bâtiments – sur le patrimoine.

### Des compétences recherchées

Actuellement, Le Bras Frères, qui emploie quelque trois cents collaborateurs, peut se prévaloir de savoir-faire de haut niveau en charpente, couverture, bardage, pierre de taille, isolation, tant pour les particuliers que pour les Monuments historiques, secteur dans lequel leurs compétences sont très recherchées. L'entreprise a, par exemple, signé la couverture en plomb de l'arc de triomphe du Carrousel du Louvre, celles du Grand Trianon et des écuries du château de Versailles, du château de Pierrefonds (Oise), les travaux de charpente et de couverture en plomb coulé



*Le château de Vigny.*

sur sable du dôme du Panthéon, les échafaudages et toute la taille de pierre du château de Vigny (Val d'Oise), la fabrication et l'installation d'une nouvelle charpente traditionnelle et les travaux de couverture au château de Lunéville (Meurthe-et-Moselle). On pourrait citer bien d'autres références prestigieuses comme également les travaux à l'Opéra Garnier à Paris.

Mais les compétences de Le Bras Frères s'appliquent aussi à des bâtiments contemporains comme le bar-



*Le Gymnase Jean Lamour de Nancy.*

dage métallique et les pierres agrafées du Palais des Congrès de Metz, le clos couvert des tribunes du Stade Marcel Picot à Nancy, les travaux de structure et de bardage en laiton du Musée de la guerre de 1870 à Gravelotte (Moselle), la construction avec murs ossature bois, charpente lamellée et bardage métallique de la résidence étudiante Hacker House à Palaiseau (Essonne), ou le premier îlot bois et bas carbone de Lyon, un immeuble de seize étages dont la structure est une ossature bois.

Certaines réalisations ont été couronnées de récompenses qu'il serait trop long d'énumérer ici. Rappelons



*La résidence étudiante Hacker House de Palaiseau.*



*Lyon Confluence, 1<sup>er</sup> îlot bois et bas carbone de France.*

simplement que Julien Le Bras, Président-Directeur Général de Le Bras Frères et d'Europe Echafaudage, s'est vu décerner en 2022 le Prix de l'Entrepreneur de l'année de la région Est. En septembre de cette année, le Gymnase Jean Lamour de Nancy a valu à Le Bras Frères le 1<sup>er</sup> Prix national de la construction bois dans la catégorie Équipement public par Fibois France.

**Michel Nivoix**



*Début du montage de la charpente de la flèche de Notre-Dame de Paris.*

Photo-David Bordès - Rebâtir Notre-Dame de Paris

**LE BRAS FRÈRES**  
69, rue Victor Hugo  
CS 50093  
54803 Jarny Cedex  
Tél : 33 (0)3 82 33 74 04  
E-mail : [accueil@lebrasfreres.fr](mailto:accueil@lebrasfreres.fr)  
[www.le-bras-freres.fr](http://www.le-bras-freres.fr)

# Les leçons du patrimoine français

**Tous les pays européens possèdent un patrimoine architectural d'intérêt. Mais celui de la France est particulièrement dense, riche et varié. Paris et la région parisienne en fournissent quelques exemples significatifs, mais toutes les provinces peuvent elles aussi s'enorgueillir de constructions magnifiques.**

Il est très difficile de réaliser un panorama exhaustif du patrimoine architectural français. C'est pourtant à cette tâche ardue que se sont attelés Dominique Allios, Odile Canneva-Tétu, Bernard Crochet, Barbara Delamarre et Olivier Mignon : historiens et conservateurs du patrimoine français, ils content dans un livre passionnant la fabuleuse histoire des bâtiments et des traditions architecturales.

On ne peut qu'être qu'admiratif et très respectueux face à des constructions qui ont été pensées, conçues et dessinées sans l'aide des outils informatiques dont nous disposons maintenant. Des abbayes, des églises, des cathédrales et des châteaux qui ont résisté au temps et aux temps, et qui sont autant de témoignages du génie humain.

## Magnifier la vie religieuse

Les édifices religieux constituent, par leur nombre et leur qualité, une belle leçon d'architecture. Édifiés du haut Moyen Âge à la Révolution, les abbayes et les monastères en sont une éloquente illustration, en ce sens que la fonction religieuse n'était pas la seule prise en compte, ce qui explique qu'ils n'étaient pas en dehors de leur temps mais adaptés à leur époque et aux lieux. Marqués par une certaine austérité qui apparaît dans la simplicité des formes,

ces univers clos et silencieux n'offraient qu'un confort médiocre. Ils avaient en commun un oratoire pour célébrer les offices, un jardin à cultiver et une salle dédiée à la copie des manuscrits. Le plus bel exemple de monastère est sans doute celui de la Grande Chartreuse, en Isère.

Présentes majoritairement en zone rurale, les églises romanes, dont l'architecture est faite de contrastes, ont été élevées entre le X<sup>e</sup> et la fin du XII<sup>e</sup> siècle. On peut observer une multitude de formes dans cet art de la campagne et des moines à ne pas confondre avec l'art gothique, citadin et bourgeois. On remarque aussi une belle diversité des plans, de l'élévation et du décor, avec pour points communs de belles proportions et des recherches techniques qui ont permis de résoudre d'importants problèmes d'équilibre et de résistance.

Les architectes ont repris certaines de ces solutions comme l'arc brisé ou la voûte sur croisée d'ogives et, à la fin du XII<sup>e</sup> siècle, on assiste à la naissance de cathédrales majestueuses comme à Soissons et à Chartres où le point d'équilibre est trouvé. La perfection est atteinte à Amiens et à Reims. Au cours de ce même siècle sont ouverts de nombreux chantiers qui reprennent à travers le pays ces architectures du nord



*Le monastère de la Grande Chartreuse.*

Photo-Hémis



*L'église Saint-Étienne de Bourges.*

Photo-Hémis

de la France. Des parois sont effacées au profit d'immenses verrières ou de vitraux qui, laissant entrer une importante quantité de lumière, mettent en valeur les lieux et permettent d'apprécier le travail des bâtisseurs.

### De forteresses...

D'autres bâtisses témoignent d'une réflexion architecturale très élaborée : les châteaux forts. Ce terme, qui désigne les constructions fortifiées de l'aristocratie médiévale, ne date que du XIX<sup>e</sup> siècle. Icônes du Moyen Âge, ils sont apparus dans une grande partie de l'Europe à partir du X<sup>e</sup> siècle, époque où leur rôle était essentiel.

Les châteaux forts avaient différentes fonctions : politiques, économiques, juridiques, militaires et... ostentatoires. Ces fonctions étaient intimement imbriquées, ce qui explique que ces constructions devaient être fortes, protectrices, belles, fonctionnelles et, de toute façon, impressionnantes. Toutes ces particularités sont d'ailleurs évidentes pour les visiteurs. Étonnant mais vérifiable : on ne dénombre pas moins de onze mille châteaux forts en France, pays dont trois cents communes portent un nom dans lequel on trouve soit le mot « château », soit le mot « castel ».

Près de Sélestat, dans le Bas-Rhin, se trouve l'un des plus beaux châteaux forts : celui du Haut-Koenigsbourg, fortification seigneuriale du XII<sup>e</sup> siècle



Le château d'Azay-le-Rideau.



L'église de la Sainte-Trinité de Lassay.

remaniée au XV<sup>e</sup> et restaurée avant la Première Guerre mondiale sous le règne de Guillaume II.

### ... en châteaux

La fin de la guerre de Cent Ans, au début de la seconde moitié du XV<sup>e</sup> siècle, et le retour de la paix dans le royaume de France vont voir une extraordinaire évolution dans le domaine de l'architecture civile, et notamment dans le Val de Loire, région de séjour privilégiée de la monarchie. Des officiers de la couronne et des bourgeois enrichis par la présence de la Cour vont matérialiser leur ascension sociale et faire construire sur leurs terres des châteaux dont la fonction défensive sera plus discrète.

La Cour va ensuite se transporter en Île-de-France et l'architecture de ces nouveaux châteaux va faire apparaître des expériences originales comme, par exemple, une ordonnance à l'italienne. Charles VIII avait en effet ramené en France des artistes italiens à son retour de leur pays. Les châteaux de François 1<sup>er</sup> en sont d'ailleurs de merveilleux témoignages.

La seconde moitié du XVI<sup>e</sup> siècle voit une nouvelle évolution : les architectes affichent leurs préférences pour des châteaux aux façades régulières et symétriques. Ils leur confèrent des caractéristiques qui traduisent leur inclination à imiter l'Antiquité



Le château du Haut-Koenigsbourg.

gréco-romaine avec des pilastres et des colonnes doriques, corinthiennes et ioniques. Ce style classique, qui avait commencé à s'affirmer sous Louis XIV et avait été élevé au rang d'art officiel, restera à la mode jusqu'au début du XX<sup>e</sup> siècle. On le retrouve d'ailleurs un peu partout en France.

Les Éditions Ouest-France viennent de publier un ouvrage exhaustif, *Architecture du patrimoine français*, magnifiquement illustré de photos, plans, croquis et dessins que nous vous recommandons.

Michel Nivoix



**ARCHITECTURE DU PATRIMOINE FRANÇAIS**  
Éditions Ouest-France (284 pages – 19,90 EUR)  
Dessins-Roger-Viollet  
Photo-ACG-images

# Annecy, la perle des Alpes

**Siège d'une communauté d'agglomération de deux cent treize mille habitants, Annecy est serties dans un écrin de montagnes qui se mirent dans son lac. Ici, le temps semble s'être arrêté, mais ce n'est qu'une impression : la région est dynamique et compte de très belles entreprises, à quelques encablures des stations de sports d'hiver.**

Dès le 6<sup>e</sup> millénaire avant Jésus-Christ, des chasseurs-cueilleurs vivaient dans cette région. Entre - 4.000 et - 900 av. J.-C., ils furent rejoints par des cultivateurs, des pêcheurs, des artisans bronziers et des potiers. Au I<sup>er</sup> siècle, Annecy était une bourgade gallo-romaine. Celle-ci se développa au VIII<sup>e</sup> siècle sur la colline d'Annecy-le-Vieux, puis au XI<sup>e</sup> au pied de la montagne du Semnoz. Elle fut successivement résidence des comtes de Genève dès le XII<sup>e</sup> siècle, puis capitale de la province de Genevois, enfin siège de l'une des deux intendances de Savoie dans les États sardes. Ce n'est qu'en 1860 qu'elle devint française, lors de l'annexion de la Savoie à la France.

## Un petit paradis

Annecy est indissociable de son lac, deuxième lac glaciaire de France, apparu il y a environ 30.000 ans. Long de près de 15 km et d'une superficie de 2.700 hectares, il a une profondeur moyenne de 41 mètres et serait le plus propre d'Europe. Annecy, qui entretient un lien privilégié avec l'eau, est en outre traversée par une rivière, le Thiou, et des canaux qu'enjambent de nombreux ponts – d'où son surnom de « Venise des Alpes » – dont notamment le Pont des Amours. On ne saurait oublier aussi deux lieux très prisés : les Jardins de l'Europe, un parc naturel arboré, et le Pâquier, immense espace verdoyant au bord du lac.



*L'un des canaux de « la Venise des Alpes ».*

Photo-Monica Dalmaso

Annecy possède une autre particularité d'importance : sa proximité avec quelques dizaines de stations de sports d'hiver réputées et le massif du Mont Blanc. Le lac, les canaux, les montagnes, le château, un très beau patrimoine architectural et une taille humaine ont valu à Annecy, « Perle des Alpes », d'être classée, en 2020 et 2021, première ville de France où il fait bon vivre.

## Une ville séduisante

Cité moderne, fière de son musée du film d'animation, où le dynamisme industriel le dispute à une puissante vie culturelle, Annecy présente une « vieille ville », dont nombre de constructions

sont classées ou inscrites aux Monuments historiques, dominée par le château que nous évoquons plus loin. Certaines bâtisses datent du XII<sup>e</sup> siècle et l'ancien hôtel de ville du XIII<sup>e</sup>. Initialement hôpital et siège du Conseil de Ville, il fut destiné uniquement à la municipalité à partir de 1770. Sa façade a été reconstruite dans le style architectural de l'époque. L'hôtel de ville actuel a été bâti dans la première moitié du XIX<sup>e</sup> siècle dans un style néo-classique que l'on retrouve dans nombre de bâtiments publics du royaume de Sardaigne dont faisait partie la Savoie.

Entourée par le Thiou, l'une des pièces maîtresses de la « vieille ville » est le Palais de l'Île qui fut successivement





La cour du château d'Annecy.

Photo-Gilles Piel



La préfecture : un modèle d'élégance.

Photo-C. Max

prison, palais de justice et chancellerie, et qui abrite un intéressant musée. À voir aussi : la Porte Perrière et la Porte Sainte-Claire qui permettaient d'entrer dans la ville après s'être acquitté d'une taxe. Au fil des rues et ruelles, on admire également l'hôtel de Sales, hôtel particulier de la fin du XVII<sup>e</sup> siècle qui présente de très belles arcades, et la maison Gallo, mélange de néo-classique et de baroque, et témoignage de l'influence de la Renaissance.

Deux autres constructions ont également fière allure : la préfecture, hôtel particulier de style Louis XIII, d'une



La basilique de la Visitation domine Annecy.

Photo-G. Bourmault

grande élégance, avec ses deux ailes latérales encadrant une cour d'honneur et ses deux pavillons d'entrée ; les Haras, construits à partir de 1880, typiques des haras français avec un grand manège couvert et un parc imposant dans lequel ont été érigés une douzaine de pavillons.

### Le quartier aux cinq clochers

Une particularité d'Annecy est son « quartier aux cinq clochers » que l'on peut ainsi résumer : cinq clochers, cinq époques, une histoire. On y admire l'église Notre-Dame de Liesse, du XIV<sup>e</sup> siècle, dont il reste de la construction d'origine le clocher et ses échauguettes.

Son imposante façade est de style néo-classique. L'église Saint-Maurice (le saint patron de la Savoie) date, elle, du XV<sup>e</sup> et présente des voûtes de 1491. On est ici dans le flamboyant savoyard avec un clocher reconstruit en 1822. À noter : les très belles stalles dans le chœur. La cathédrale Saint-Pierre, du XVI<sup>e</sup> siècle, se caractérise par une façade massive ornée de pilastres toscans et d'un fronton. Elle a la particularité d'être construite en partie sur des canaux.

L'église Saint-François de Sales date du XVII<sup>e</sup>. Cet ancien sanctuaire du premier monastère de l'Ordre de la Visitation est de style baroque. Après diverses affectations (baraquement militaire, manufacture, commerces, ateliers), il a retrouvé sa vocation initiale au lendemain de la Première Guerre mondiale. Enfin, la basilique de la Visitation, bâtie au XX<sup>e</sup> siècle dans le style typique de la fin du XIX<sup>e</sup> et dominant Annecy, peut être fière de son carillon de trente-sept cloches et d'un bourdon de près de quatre tonnes. Elle renferme, dans deux sarcophages en bronze doré, les corps de Saint François de Sales et de Jeanne de Chantal, respectivement fondateur et cofondatrice de l'Ordre de la Visitation.



Le canal du Vasse passe sous le Pont des Amours.

Photo-Gilles Piel

## De magnifiques châteaux...

La région d'Annecy peut s'enorgueillir d'une demi-douzaine de châteaux présentant, chacun, des particularités intéressantes, et pour les passionnés d'histoire et pour les simples touristes. Ces châteaux sont tous soit classés, soit inscrits aux Monuments historiques, en totalité ou partiellement, certains pouvant comporter des parties classées et des parties inscrites.

Le château d'Annecy est une reconstruction à l'identique, après l'incendie qui le détruisit totalement en 1340, du château fort du XII<sup>e</sup> siècle. Remanié à plusieurs reprises et organisé autour d'une cour centrale, il est doté d'une grande enceinte et d'un chemin de ronde. On dénombre trois tours et trois logis, ainsi qu'un donjon quadrangulaire dont l'épaisseur des murs varie de 3,85 à 4,19 mètres. Il héberge un musée du plus grand intérêt.

Dans les environs d'Annecy, le château de Menthon-Saint-Bernard est une maison forte du X<sup>e</sup> siècle remaniée, elle aussi, plusieurs fois. Restauré au XIX<sup>e</sup> dans un style néo-gothique, il est protégé par une enceinte fortifiée percée de meurtrières. On remarquera sa chapelle de style roman et son donjon quadrangulaire irrégulier flanqué d'une tourelle circulaire.

Communément appelé château de Duingt, le château de Châteauvieux était un château fort de style médiéval construit entre 1103 et 1148. Il



Photo-Monica Dalmasso

À quelques encablures du lac, le château d'Annecy.

n'en subsiste qu'une tour octogonale en ruines et des restes de l'enceinte. Au XVII<sup>e</sup> siècle, il est devenu une élégante résidence qui a été transformée aux XVIII<sup>e</sup> et XIX<sup>e</sup>. Une particularité mérite d'être soulignée : hexagonal à l'extérieur, le donjon est circulaire à l'intérieur.

### ... témoins de l'Histoire

Bâti sur un ancien fort de 1060, le château de Thorens s'est agrandi et modifié aux XII<sup>e</sup>, XIII<sup>e</sup>, XV<sup>e</sup>, XVII<sup>e</sup> et XIX<sup>e</sup> siècles. Avec ses tours rondes, ses tours carrées, son donjon et son pont-levis, c'est un ensemble de constructions pourtant homogène. La salle de garde date des XII<sup>e</sup> et XIII<sup>e</sup> siècles. Les chambres, salons et bureaux sont richement meublés et décorés d'œuvres de la Renaissance italienne à Napoléon III.

Le château de Montrottier s'inscrit dans une enceinte pentagonale parcourue par un chemin de ronde. On se trouve ici en présence d'une maison forte du XIII<sup>e</sup> siècle remaniée plusieurs fois et restaurée au XIX<sup>e</sup>. Il



Photo-Monica Dalmasso

Dans un décor majestueux, le château de Menthon-Saint-Bernard.

est construit sur une colline d'où l'on peut voir, au loin, le Mont Blanc. Son donjon cylindrique, dont les murs, à la base, ont trois mètres d'épaisseur, est surmonté de mâchicoulis du plus bel effet. Il recèle des collections d'armes, d'armures, de faïences, de porcelaines, de verreries et de tapisseries.

L'un des rares exemples de l'architecture Renaissance du duché de Savoie, le château de Clermont date du XVI<sup>e</sup> siècle. Il se compose d'un grand corps de logis principal qui occupe un côté. Les trois autres présentent de très belles galeries à arcades aux arcs surbaissés et balustres fermant une cour. Deux grands pavillons en saillies complètent cet élégant ensemble.

La région d'Annecy présente donc une multitude d'atouts : un cadre magnifique, un patrimoine riche, des possibilités de loisirs liées à l'eau et à la montagne. Pour être complets, précisons que c'est aussi une région où l'on cultive l'art du bien manger : on n'y dénombre en effet pas moins de trois restaurants une étoile, trois restaurants deux étoiles, un restaurant trois étoiles... et quelques autres qui ne manquent pas d'intérêt. Vous cherchez une destination d'exception ? La voici.

Michel Nivoix



Photo-Monica Dalmasso

Le château de Duingt sur sa presqu'île.

OFFICE DE TOURISME DU LAC D'ANNECY  
1, rue Jean Jaurès  
F-74000 Annecy  
Tél : 33 (0)4 50 45 00 33  
E-mail : info@lac-annecy.com  
www.lac-annecy.com



# MONTBLANC

## HOMMAGE À VINCENT VAN GOGH

La 1<sup>ère</sup> édition de la nouvelle collection **Montblanc** dédiée au savoir-faire des grands artistes célèbre le génie du peintre **Vincent van Gogh**, en collaboration avec le Van Gogh Museum. **5 instruments d'écriture** ont été conçus, en édition limitée, évoquant différentes périodes personnelles et artistiques de la vie du peintre, ainsi que quelques-unes de ses œuvres.



Montblanc Masters of Art *Homage to Vincent van Gogh 8*, disponible en 8 exemplaires, est un éloge au bleu du tableau *Champ de blé aux corbeaux*.



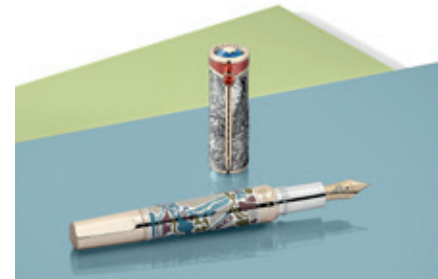
Montblanc Masters of Art *Homage to Vincent van Gogh 888*, rappelle l'époque où le peintre vivait à Saint-Rémy-de-Provence et à Auvers-sur-Oise, avec des détails évoquant l'une de ses plus célèbres toiles, *Champ de blé aux corbeaux*.



Montblanc Masters of Art *Homage to Vincent van Gogh 4810*, disponible en stylo plume et stylo à bille, célèbre le séjour de Vincent van Gogh à Arles dont les tons jaunes et orange évoquent les champs de blé provençaux et *Les Tournesols*.



Montblanc Masters of Art *Homage to Vincent van Gogh 90*, disponible en 90 exemplaires, célèbre l'époque d'Arles de l'artiste, reflétant les paysages provençaux représentés dans son œuvre *La Moisson*.



Montblanc Masters of Art *Homage to Vincent van Gogh 161*, disponible en 161 exemplaires, retrace les dernières années de l'artiste à Saint-Rémy-de-Provence et Auvers-sur-Oise, à travers des détails rappelant sa dernière œuvre *Racines d'arbres*.

Photos-Montblanc

# JAEGER-LECOULTRE

## UNE TRÈS BELLE DYNAMIQUE VISUELLE

Proposée en 2 variantes de couleurs, la **Reverso One Precious Colors** arbore une boîte très élaborée, qui rend hommage au style Art déco. Les artisans de l'Atelier des Métiers Rares® de **Jaeger-LeCoultre** ont créé un magnifique motif géométrique qui habille tout le dos de la boîte et vient s'enrouler de part et d'autre de celle-ci de façon à encadrer le cadran.



Photos-Jaeger-LeCoultre

## DOS À DOS

**Jaeger-LeCoultre** présente 2 nouvelles expressions en or rose de la **Reverso One**, qui illustrent l'expertise et la maîtrise de la Maison dans les Métiers Rares. La **Reverso One Duetto Jewellery** arbore une nouvelle boîte entièrement habillée de diamants. Ces 2 nouvelles montres serties se complètent pour l'une d'un bracelet en cuir noir brillant, et pour l'autre d'un bracelet en or rose entièrement pavé de diamants.

C'est en 1997 que Jaeger-LeCoultre crée pour la première fois la **Reverso Duetto**, révélant 2 cadrans dos à dos ainsi qu'un double jeu d'aiguilles animées par un seul et même mouvement mais tournant dans des directions opposées.



Photos-Jaeger-LeCoultre

## ÉBLOUISSANTES !

Pour la toute première fois, les nouvelles *Rendez-Vous Dazzling Night & Day* se dotent d'un cadran entièrement serti de diamants. L'une se présente sur un bracelet en cuir d'alligator brillant, l'autre en or rose serti. Encore une preuve du savoir-faire et de la précision des sertisseurs de l'atelier des Métiers Rares™ de la Maison.



Photos-Jaeger-LeCoultre

## À LA FOIS MONTRES ET BIJOUX

Jaeger-LeCoultre a dévoilé 3 nouvelles montres joaillères animées par le célèbre Calibre 101 et illuminées par un splendide sertissage, dont une *101 Secrets* au design inédit serti de diamants (approximativement 27 carats) qui est la pièce la plus précieuse jamais créée par la Maison avec le Calibre 101, et 2 créations *101 Bangle*, l'une en or rose au cadran laqué rouge et illuminé de diamants, l'autre en or blanc avec un cadran laqué blanc neige et sublimé de saphirs et diamants.



Photos-Jaeger-LeCoultre

## DELVAUX

### ALLIANCE DES MATIÈRES

Cette saison, les modèles iconiques se réinventent en reprenant des matières et éléments qui rythment notre quotidien. Du feutre au métal, des franges en cuir à la laine..., les artisans de la Maison prouvent à nouveau leur savoir-faire.



Pin Mini Bucket, feutre souple, veau, gris chiné aloès.



Pin Mini Bucket Oriol, taurillon, forêt douce.



Pin Mini Bucket Josephine souple, Box Calf, noir.

Photos-Delvaux

## ROSELINE D'OREYE

### PLEINS FEUX SUR PARIS

Suite à la demande récurrente de ses clients pour un carré de soie sur le thème de Paris, **Roseline d'Oreye** a rassemblé ses croquis et les a transformés en une composition sur soie de 90/90 ou 60/60, mettant en avant les charmes de la Ville Lumière.

Boutique Roseline d'Oreye : Galerie du Roi 10 – B-1000 Bruxelles ou sur [www.roselinedoreye.com/shop](http://www.roselinedoreye.com/shop).



Photo-Roseline d'Oreye



Photo-Christian Dior

## DIOR

### POUR DE NOUVEAUX MOMENTS PARFUMÉS

La **Collection privée Christian Dior** s'est alliée à l'expertise technologique de l'entreprise française **Compoz Paris** pour créer un diffuseur intérieur inédit : *D-Air*. Son look, son système ingénieux de recharges et sa diffusion olfactive modulable en font un objet design qui révolutionne l'art de parfumer son chez-soi. 5 sillages sont proposés, à alterner très facilement selon ses envies.

Disponible aussi sur [www.dior.com](http://www.dior.com).

# LE TANNEUR

Pour célébrer les fêtes de fin d'année, **Le Tanneur** a opté pour un cuir métallisé aux reflets de bronze ainsi que pour un cuir matelassé et un cuir vernis. Le maître-maroquinier propose également ses emblématiques boîtes à bijoux et coffrets à montres.

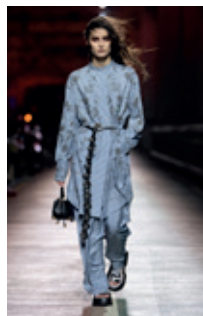
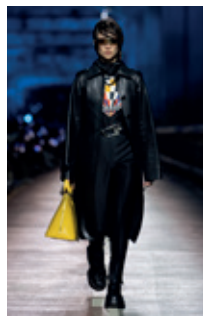


Photox-Le Tanneur

# LOUIS VUITTON

## POUR CET AUTOMNE

La collection **Prefall 2023** va d'une rive à l'autre de l'imagination où les fondamentaux de la Maison prennent encore une fois une allure nouvelle. Une collection ni tout à fait la même, ni tout à fait une autre...



Photos-Louis Vuitton

## UN AVANT-GOÛT DES PROCHAINES COLLECTIONS

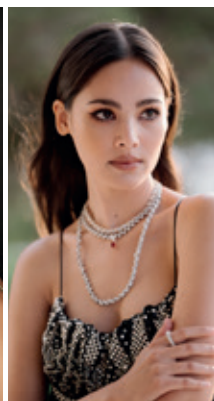
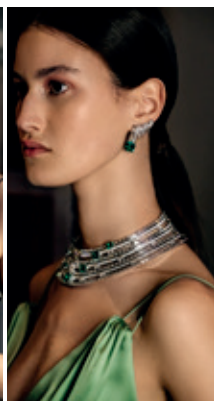
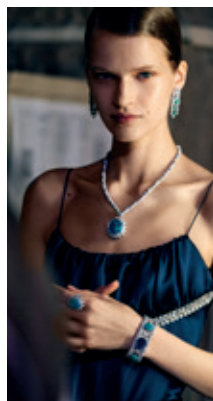
La collection **Croisière 2024** est une narration de la transformation et donne lieu à des interprétations stylistiques qui se nourrissent des différents caractères vestimentaires. Un aller-retour entre le familier et le singulier, l'ordinaire et l'extraordinaire.



Photos-Louis Vuitton

## DEEP TIME, LA NOUVELLE COLLECTION HAUTE JOAILLERIE

La 5<sup>e</sup> collection de Haute Joaillerie **Louis Vuitton** imaginée par **Francesca Amfitheatrof**, **Deep Time**, représente un voyage lointain au coeur de la création de la vie. Il s'agit de la plus large collection de Haute Joaillerie de la Maison, comportant 170 pièces uniques ornées d'un nombre record de pierres précieuses.



Photos-Louis Vuitton



Photo-Louis Vuitton

## ESTHÉTIQUE HYPNOTIQUE

La **Tambour Moon Tourbillon Volant Kaleidoscope** est un hommage contemporain à la technique ancestrale de l'émail cloisonné. Au moyen de fils d'or, l'artisan dessine des motifs en formant de minces cloisons qui seront ensuite remplies d'émail. **Louis Vuitton** a voulu obtenir plusieurs tons de violet (qui sont les plus difficiles à obtenir en émaillage) afin de pouvoir les travailler en dégradé, aux côtés de différentes nuances de bleus, l'objectif étant de renforcer l'effet kaléidoscopique du cadran.

# ASHOKA PARIS

## UNE MARQUE ENGAGÉE

Fondée en 2018, la marque de mode française végane, crée des produits éthiques et éco-responsables, notamment de la maroquinerie, des vêtements et des chaussures à partir de matériaux biosourcés avec des doublures fabriquées à partir de bouteilles en plastique recyclées. Elle a lancé une collection de petite maroquinerie fabriquée avec Mylo™ (mycélium, structure souterraine des champignons).

Articles en vente sur [www.ashokaparis.com](http://www.ashokaparis.com).



# ICE-WATCH



Ice Digit Ultra Light Pineapple.



Ice Digit Retro Light Blue.

Photos-Ice-Watch

## À LA CONQUÊTE DES POIGNETS DE TOUTES LES GÉNÉRATIONS

En novembre 2022, la marque belge avait dévoilé son virage digital avec sa nouvelle collection *Ice Digit*. Elle vient d'étendre sa gamme avec 2 collections, *Ice Digit Ultra* et *Ice Digit Retro*, qui reprennent l'ADN de la marque : couleurs, légèreté et petit prix (69 EUR), que tout le monde peut porter, au gré de ses envies.

## AVEC L'ICE FLOWER, L'HEURE EST À LA DOUCEUR

Fraîche, féminine et colorée, la collection *Ice Flower* offre des tons vifs, des pastels *acid pop* et des nuances classiques à ses motifs floraux abstraits ou nature, à ses petites fleurs romantiques ou à ses impressions Liberty seventies. Un peu, beaucoup, à la folie ? À vous de choisir !



Photos-Ice-Watch



Photo-Ice-Watch

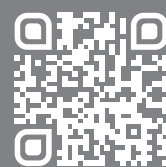
## L'ICE FANTASIA, POUR LE POIGNET DE VOS ENFANTS

Cette petite montre affiche un joli papillon coloré entouré de petits chiffres manuscrits dorés. Elle se décline en blanc, lilas, bleu et rose. Une belle idée cadeau !

Commandez notre édition spéciale sur  
[www.entreprisesmagazine.lu](http://www.entreprisesmagazine.lu)



6 numéros par an  
+ 2 suppléments





**TWIN JET**  
Partenaire FLYINGBLUE

Au départ de  
**Metz-Nancy**  
vers



**MARSEILLE**



**TOULOUSE**



*12 Vols directs hebdomadaires*

**www.twinjet.fr**

Ou dans votre agence de voyages